

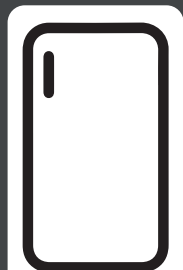
Scandilux

UA

Морозильна камера Інструкція користувача

ВАЖЛИВА ПРИМІТКА:

Уважно прочитайте цей посібник перед встановленням або експлуатацією нової морозильної камери. Зберігайте цей посібник для подальшого використання.



FS 143-55

ЗМІСТ

1. ІНФОРМАЦІЯ ЩОДО БЕЗПЕКИ	_____	2-5
2. БУДОВА МОРОЗИЛЬНОЇ КАМЕРИ	_____	7
3. ЗМІНА ПОЛОЖЕННЯ ДВЕРЦЯТ	_____	8-10
4. ВСТАНОВЛЕННЯ	_____	11
5. ЩОДЕННЕ ВИКОРИСТАННЯ	_____	12
6. ПІДКАЗКИ ТА ПОРАДИ	_____	13
7. ПРОБЛЕМИ ТА ВИРІШЕННЯ	_____	15
8. УТИЛІЗАЦІЯ	_____	17
9. УМОВИ ЗБЕРІГАННЯ	_____	17

Інформація про заходи безпеки

З метою вашої безпеки та задля правильного користування приладом, перед встановленням та першим користуванням, уважно прочитайте дані інструкції з використання. Зверніть увагу на поради та застереження. Щоб уникнути в подальшому помилок та нещасних випадків, важливо переконатися, що всі, хто буде користуватися даним приладом ознайомлені з правилами користування ним. Збережіть ці інструкції та передайте їх наступному власнику, якщо він зміниться. Виробник не несе відповідальності за пошкодження, що виникли в результаті неправильного використання приладу.

- Цей прилад не повинен використовуватися людьми (включаючи дітей) з фізичними чи психічними вадами, з вадами органів чуттів, а також за відсутності досвіду чи знань щодо користування даним приладом, окрім випадків, коли їм було проведено інструктаж людиною, яка турбується про їх безпеку.
- Не дозволяйте дітям гратися з приладом.
- Не дозволяйте дітям чистити чи мити прилад.
- Тримайте всі пакування подалі від дітей. Існує ризик удушення.
- Якщо ви збираєтесь здати прилад на утилізацію, вийміть штекер з розетки, відріжте мережевий шнур від приладу і зніміть дверцята, щоб запобігти пошкодженням, що можуть виникнути внаслідок ігор дітей з приладом.
- Якщо ви встановлюєте нову морозильну камеру на заміну старої, здайте вашу стару морозильну камеру на утилізацію. Дверний замок на старому приладу треба заблокувати або заламати. Це не дозволить закритися дитині чи тварині в середині старого приладу.

Загальні заходи безпеки

- Не блокуйте вентиляційні отвори.
- Ніколи не використовуйте для прискорення розморожування фен для волосся, механічні чи електричні нагрівачі.
- Не використовуйте інші електричні прилади всередині морозильної камери, за винятком тих, що рекомендовані виробником.
- Слідкуйте, щоб не пошкодити морозильну трубку.
- Не використовуйте цей прилад для зберігання вибухових та інших небезпечних речовин, таких як фарби в аерозольних балонах.
- Робочий газ, що використовується в системі охолодження приладу

(R600a), є натуральним горючим газом з високою сумісністю з навколишнім середовищем.

- Під час транспортування чи переноски приладу тримайте його за основу та переносьте вертикально. Не нахилийте морозильну камеру більше ніж на 45°. Ніколи не перевертайте її догори дном. Не кладіть та не транспортуйте прилад, якщо він лежить на боку, на задній чи на передніх сторонах. Не використовуйте дверці як допомогу при переносці, це може вивести прилад з ладу.
- Уникайте розміщення поблизу відкритих джерел тепла.
- Ретельно провітрюйте приміщення, в якому встановлений прилад.
- Не намагайтеся змінювати чи модифікувати морозильну камеру. Це може завдати вам шкоди.
- Цей прилад призначений для використання в домашніх умовах та подібних до них: офіси, кухні у закладах швидкого харчування, готелях, мотелях.
- Будь-які електричні компоненти може міняти лише кваліфікований фахівець або робітники сервісного центру.
- Забороняється подовжувати мережевий шнур.
- Переконайтеся, що розетка справна і морозильна камера її не зачіпає. Деформований чи пошкоджений штекер може перегрітися і спричинити вогонь.
- Тримайте доступ до розетки вільним.
- Не тягніть за мережевий шнур.
- Якщо розетка несправна, не включайте в неї штекер. Це небезпечно.
- Не використовуйте холодильник без лампи.
- Прилад важкий. Будьте обережними, коли пересуваєте його.
- Не торкайтеся морозильних елементів мокрими чи вологими руками. Ви можете обморозити шкіру.
- Не рекомендується розміщувати прилад в місцях під прямим сонячним промінням.

Щоденне користування

- Не ставте нічого гарячого на пластикові частини приладу.
- Не розміщуйте продукти прямо біля задньої стінки.
- Не заморозуйте знову продукти, які ви розморозили ¹⁾.
- Зберігайте упаковані заморожені продукти відповідно до вказівок виробника ¹⁾.
- Не зберігайте у морозильній камері газованих чи ігристих напоїв, вони можуть там вибухнути і пошкодити прилад ¹⁾.

- Заморожені льодяники не можна їсти одразу ж як їх вийняли з морозильної камери. Можна обморозити язик¹⁾.

¹⁾ Якщо є морозильна камера.

Чищення та догляд

1. Перед очищенням або технічним обслуговуванням треба відключити електричне живлення, витягнути штекер з розетки, звільнити прилад від продуктів харчування та ящиків.
2. Щоб почистити внутрішню поверхню, використовуйте мильний розчин та ганчірку. Після чищення протріть насухо свіжою ганчіркою.
3. Ніколи не використовуйте кислоту, хімічні розчинники, бензин чи схожі на них речовини, щоб почистити будь-яку частину морозильної камери.
4. Ніколи не використовуйте маслянисту воду чи бензин, щоб почистити пластикові деталі. Ці речовини можуть деформувати пластикові деталі.
5. Не використовуйте металічні чи гострі об'єкти, щоб позбутися намерозення у морозильній камері. Дозволяється використовувати пластиковий скребок.
6. Регулярно контролюйте рівень розмороженої води. Якщо потрібно, почистіть дренажний відсік. Якщо він заблокований, то вода буде збиратися в нижній частині холодильника²⁾.

²⁾ Якщо є відділення для зберігання свіжих продуктів.

Встановлення

Важливо! Щоб під'єднати прилад до мережі, уважно прочитайте інструкцію

- Звільніть прилад від пакування і перевірте, чи він не пошкоджений. Не під'єднуйте прилад до мережі, якщо він пошкоджений. Одразу зверніться в магазин, де ви його купили. Збережіть пакування.
- Після переміщення приладу, перш ніж під'єднати прилад до мережі, почекайте 4 години, щоб масло в системі охолодження стекло в низ.
- Забезпечте достатню вентиляцію навколо морозильної камери, щоб запобігти її перегріванню. Дотримуйтесь рекомендацій, що подані в інструкції.
- Якщо можливо, розміщуйте морозильну камеру задньою стінкою до стіни, щоб не було можливості торкатися до трубок теплообміну, та інших частин приладу, тому що це небезпечно.
- Не розміщуйте прилад поблизу батарей, радіаторів чи печей.

- Переконайтеся, що ви залишили достатньо доступу до розетки.




Сервісне обслуговування

- Будь-яке сервісне обслуговування має здійснювати кваліфікований спеціаліст чи компетентна особа у сервісному авторизованому центрі.
- Використовуйте лише оригінальні запасні частини.

Збереження енергії

- Не кладіть гарячі продукти в морозильну камеру;
- Не кладіть продукти впритул один до одного, це перешкоджає вільному кругообігу повітря навколо них;
- Переконайтеся, що продукти не торкаються задньої стінки відділень;
- Якщо електропостачання вимкнено, не відкривайте дверцята;
- Не відкривайте двері надто часто;
- Не тримайте двері відкритими надто довго;
- Не виставляйте термостат на надто холодну температуру;
- Деякі аксесуари, наприклад полицьки, ви можете вийняти. Таким чином ви збільшите об'єм для зберігання і понизите споживання електроенергії.

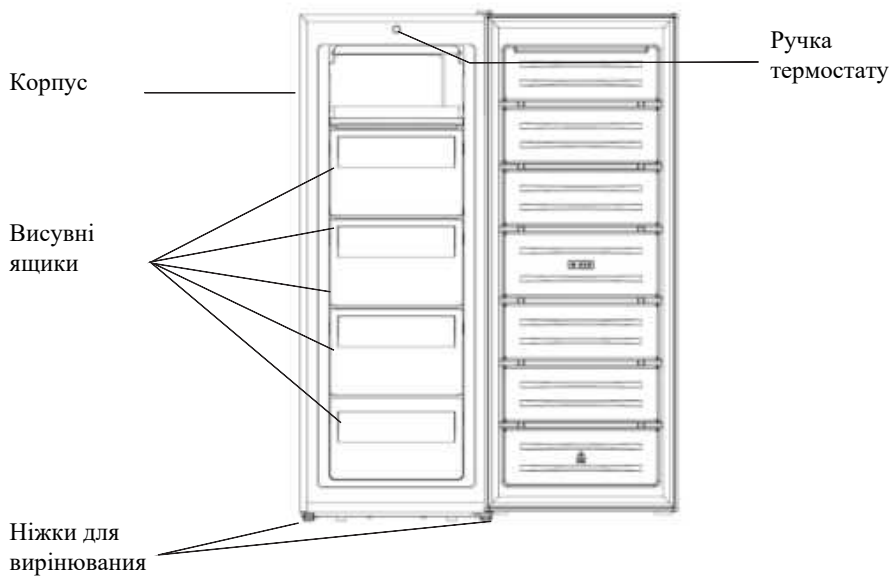
Захист навколишнього середовища

-  Цей прилад не містить газів, які можуть пошкодити озоновий шар. Ізоляційна піна містить легкозаймисті гази: прилад слід утилізувати згідно з рекомендаціями місцевих органів управління. Слідкуйте, щоб не пошкодити охолоджуючу частину.
- Матеріали, з яких виготовлений прилад мають маркування , підлягають переробці.
- Маркування  означає, що даний прилад не можна утилізувати разом із звичайним загальним побутовим сміттям. Щоб утилізувати прилад, зверніться у відповідний пункт утилізації сміття у вашому місті. Правильна утилізація приладу сприяє захисту навколишнього середовища та людського здоров'я. Для більш детальної інформації щодо переробки даного приладу зверніться до місцевих органів влади, що відповідають за утилізацію побутових приладів чи до магазину, де ви його придбали.

Пакувальні матеріали

Матеріали з відповідними позначками підлягають переробці. Викидайте пакувальні матеріали у відповідні контейнери, щоб їх можна було відправити на переробку.

Будова морозильної камери



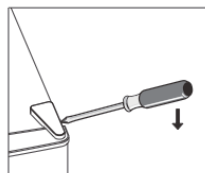
Даний малюнок лише для ознайомлення. Для детальнішої інформації огляньте прилад, який ви придбали.

Зміна сторони відкривання дверей

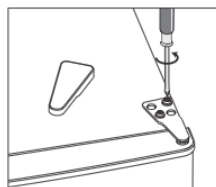
Необхідні інструменти: хрестова та плоска вирutki, гайковий ключ.

- Переконайтеся, що прилад відключено від мережі живлення.
- Щоб зняти двері треба трохи нахилити прилад назад. Під час заміни сторони відкривання дверей встановіть прилад таким чином, щоб унеможливити його випадкове падіння.
- Всі елементи, які будуть зняті, треба зберегти для встановлення у зворотному порядку.
- Не кладіть прилад на бік або задню частину, тому що це може пошкодити систему охолодження.
- Під час заміни дверей краще працювати удвох.

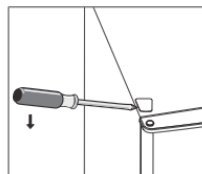
1. Відкрутіть обидва болти що тримають верхню кришку. Вони знаходяться з верху кришки ближче до задньої сторони холодильника.



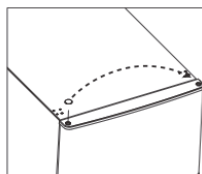
2. Зніміть верхню кришку та кнопку термостата.



3. Відкрутіть верхню петлю, зніміть двері. Покладіть двері неподалеку таким чином, щоб вони не впали та не подрпалися.



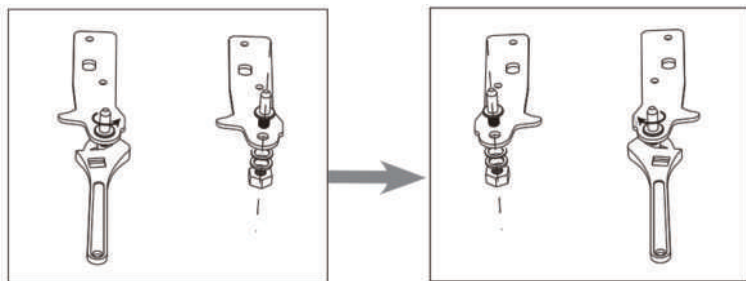
4. Відкрутіть нижню петлю. Відкрутіть нижки що настраюються з обох сторін.



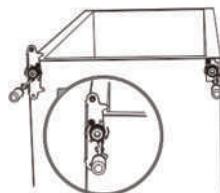
5. Викрутіть та зніміть вісь двері. Змонтуйте вісь зі зворотньої сторони монтажної планки як вказано на малюнку.

Відкрутити

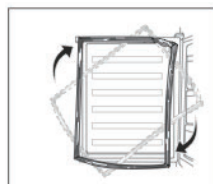
закрутити



6. Встановіть монтажну планку з потрібної сторони холодильника та закрутіть ніжки що настраюються.



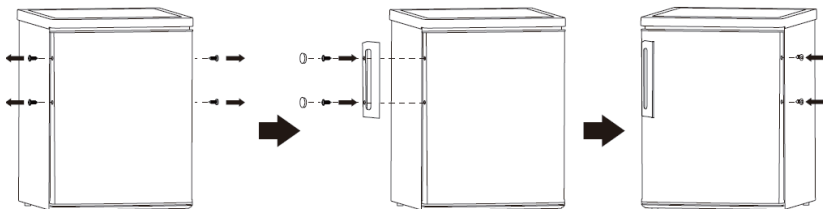
7. Встановіть двері на нижню петлю. Переконайтеся, що двері зайняли своє місце без перекосів. Зверху встановіть верхню петлю та закрутіть її.



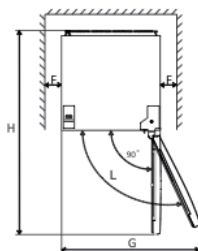
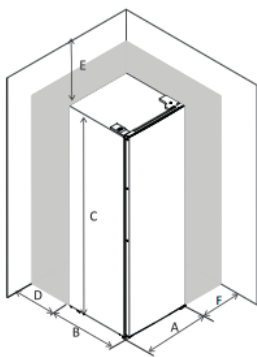
8. Встановіть верхню кришку та зафіксуйте її за допомогою шурупів.

Встановлення дверної ручки

Щоб встановити дверну ручку з потрібної сторони, відкрутіть шурупи що її тримають, зніміть декоративні накладки з іншої сторони. Встановіть ручку з потрібної сторони, закрутіть її шурупами. Отвори що лишилися з іншої сторони, закрийте декоративними накладками.



Простір для відкривання дверей

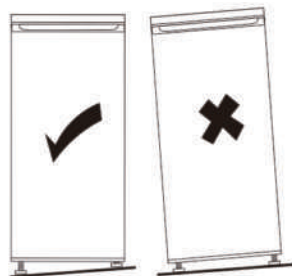


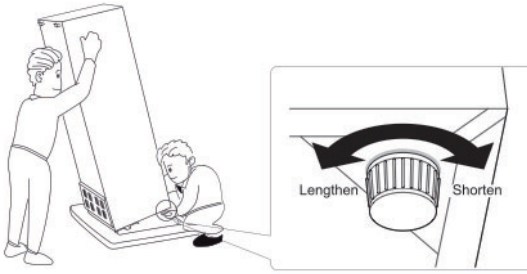
A	544
B	571
C	1426
D	min=50
E	min=50
F	min=50
G	948
H	1115
L	135°

Для комфортного використання приладу забезпечте простір для відкривання дверей. Для уникнення вібрації та відповідної вентиляції приладу, під час встановлення, залиште 5см простору з бокових сторін приладу.

Вирівнювання приладу

Прилад має бути встановлений на сухій, рівній поверхні. Точне налаштування за рівнем виконайте за допомогою передніх ніжок, що налаштовуються.





**Встановлення
Розміщення приладу**

Розміщуйте прилад у приміщенні, температура навколишнього середовища якого відповідає кліматичному класу приладу.

Кліматичний клас	Температура навколишнього середовища
SN	+10°C to +32°C
N	+16°C to +32°C
ST	+16°C to +38°C
T	+16°C to +43°C

Не розміщуйте прилад під прямим сонячним промінням. Розміщуйте прилад подальше від джерел тепла, таких як радіатори, бойлери. Переконайтеся, що ви забезпечили достатньо простору для циркуляції повітря навколо приладу. Якщо над приладом висять ящики, то мінімальна відстань від ящика до верхньої стінки холодильника має бути не менше 100 мм. Але краще не розміщувати прилад під навісними полицками чи ящиками. Правильно виставте рівень холодильника.

⚠️Застереження! Не загороджуйте доступ до розетки, в яку увімкнений прилад.

Електричне під'єднання

Перед тим, як під'єднати прилад до мережі, переконайтеся, що напруга на маркуванні приладу відповідає напрузі мережі вашого дому. Прилад має бути заземленим. Мережевий шнур оснащений відповідним контактом для цього. Якщо розетка не заземлена, зверніться по допомогу до кваліфікованого електрика. Виробник не несе відповідальності за безпеку, якщо не дотримані рекомендації, подані тут. Прилад відповідає всім Е.Е.С. Директивам.

Щоденне користування

Перше використання

Чищення приладу всередині

Перед першим використанням помийте прилад всередині і всі аксесуари всередині теплою водою з нейтральним миючим засобом та протріть насухо.

Важливо! Не використовуйте агресивні, абразивні миючі засоби, вони можуть пошкодити поверхню.

- Увімкніть штекер в розетку. Температура всередині приладу регулюється за допомогою термостату. Є 3 положення налаштування температури: Мінімальна, Максимальна, Нормальна. Положення МІН. – найтепліше, МАКС. – найхолодніше.
- Прилад не буде вірно працювати, якщо він розміщений в приміщенні, де дуже жарко чи якщо ви дуже часто відкриваєте дверцята приладу.



Заморожування свіжих продуктів

- Морозильна камера служить для заморожування свіжих продуктів та для зберігання заморожених продуктів протягом довгого періоду.
- Продукти, які потрібно заморожувати кладіть у нижнє відділення.
- Максимальна кількість продуктів, яку можна заморозити за 24 год. вказана на табличці потужності приладу.
- Процес заморожування триває 24 год.: протягом цього часу не додавайте нових продуктів для заморожування.

Зберігання заморожених продуктів

- Якщо ви включаєте прилад вперше або після тривалої перерви, перед тим, як покласти продукти всередину, залиште його включеним на 2 години.
- **Важливо!** У випадку випадкового розморожування, наприклад через тривалу відсутність електропостачання, розморожені продукти слід одразу спожити чи приготувати якнайшвидше і лише після цього заморозувати знову.

Розморожування

Глибоко-заморожені та заморожені продукти з морозильного відділення слід розморожувати перед споживанням у холодильному відділенні чи при кімнатній температурі, залежно від того, скільки часу у вас залишилося перед приготуванням страви. Невеликі шматки можна готувати одразу ж, витягнувши їх з морозильної камери. В цьому випадку, процес готування займе трохи більше часу.

Формування кубиків льоду

Цей прилад може бути оснащеним однією чи кількома формами для формування кубиків льоду.

Підказки та поради

Тут ви знайдете важливі поради, які допоможуть вам правильно заморозувати продукти:

- максимальна кількість продуктів, які ви можете заморозити протягом 24 год вказана на табличці з характеристиками приладу;
- процес заморозування займає 24 години. Не додавайте нових порцій продуктів для заморозування протягом цього часу;
- заморозуйте продукти лише найвищої якості, свіжі і добре помиті;
- щоб продукти швидко і повністю заморозувались, діліть їх на невеликі порції. Таким чином ви зможете їх також швидше розморозити;
- замотуйте продукти в алюмінієву фольгу чи поліетиленову харчову плівку, переконайтеся, що пакування ціле;
- не дозволяйте свіжим, не замороженим продуктам торкатися уже заморожених продуктів, таким чином ви уникнете підняття температури заморожених продуктів;
- нежирні продукти зберігаються краще і довше, ніж жирні;
- льодяні напої, які ви споживаєте одразу з морозильної камери, можуть завдати шкоди вашому здоров'ю, ви можете отримати морозний опік;
- при тривалому зберіганні великої кількості продуктів особливо

важливо позначати упаковку, щоб своєчасно їх використовувати і не допускати псування із-за прострочених термінів зберігання. Рекомендуємо вказувати дату замороження на кожному окремому пакеті;

- на пакети доцільно прикріпити картки з вказівкою вмісту і дати, до якої продукт слід використовувати.


Підказки для правильного зберігання заморожених продуктів

Щоб отримати найкращі результати від цього приладу, вам слід звертати увагу на наступне:

- переконайтеся, що промислово заморожені продукти правильно зберігалися у магазині;
- заморожені продукти з магазину слід перенести до морозильної камери вдома якнайшвидше;
- не відкривайте двері морозильної камери часто і не залишайте їх відкритими надовго без потреби;
- розморожені продукти швидко псуються і не можуть бути замороженими знову. Не перевищуйте термін зберігання продуктів, рекомендований виробником.

Чищення

З гігієнічних міркувань регулярно мийте внутрішню поверхню морозильної камери та всі її аксесуари.

 **Застереження!** Під час чищення приладу вийміть штекер з розетки. Інакше існує небезпека ураження електричним струмом. Ніколи не чистьте морозильну камеру пароочисником. В електричних компонентах може накопичуватися волога, існує небезпека ураження електричним струмом. Гарячі випаровування можуть пошкодити пластикові частини. Витріть прилад насухо перед використанням.

Важливо! Ефірні масла та органічні розчинники можуть пошкодити пластикові частини, наприклад лимонний сік чи сік з апельсинових шкур, бутанова кислота, очисники, що містять оцтову кислоту.

- Не дозволяйте контакту вищезгаданих рідин з приладом.
- Не застосовуйте абразивних очисників.
- Виключіть прилад, вийміть штекер з розетки, або вимкніть мережевий подовжувач.
- Помийте прилад та аксесуари всередині ганчіркою з теплою водою.

Після цього сполосніть свіжою водою і витріть насухо.

- Накопичення пилу в теплообмінній решітці збільшує споживання електроенергії. Тому ми рекомендуємо 1 раз в рік чистити акуратно решітку м'якою щіткою чи пиლოსосом.¹⁾
- Після того, як все висохне ви можете продовжити користуватися ним.

¹⁾ Якщо теплообмінна решітка є на задній стінці приладу.

Розморожування морозильної камери

Морозильна камера з часом покривається наморозженням інею. Його слід позбуватися. Ніколи не користуйтеся металевими скребками, щоб позбутися наморозження, ви можете пошкодити морозильні трубки. Якщо шар льоду на внутрішніх стінках товстий, процес розморожування може виглядати так:

- вийміть штекер з розетки;
- вийміть всю їжу з приладу, розмістіть її у холодному місці, добре накрийте;
- залиште двері відчиненими і помістіть всередину приладу посуд для збирання талої води;
- коли прилад розморозиться, протріть його ретельно і дайте висохнути;
- щоб прилад запрацював знову, увімкніть штекер у розетку.

Проблеми та їх вирішення

⚠ Застереження! Перед тим, як вирішувати будь-які проблеми, вийміть штекер з розетки. Технічне обслуговування може проводити лише кваліфікований спеціаліст.

⚠ Важливо! Під час нормального користування морозильною камерою звичними є певні звуки (шум компресора, охолоджуючої рідини).

Проблема	Можлива причина	Вирішення проблеми
Морозильна камера не працює	Штекер не включений в розетку чи затиснутий не до кінця	Включіть штекер в розетку.
	Спрацював запобіжник або він пошкоджений	Перевірте запобіжник, замініть його при потребі
	Несправна розетка	Зверніться по допомогу до електрика
Продукти заморожуються не	Невірно налаштована температура	Перевірте налаштування температури

достатньо	Двері були відкритими надто довго без потреби	Відкривайте двері лише коли це потрібно.
	Протягом останніх 24 годин ви поклали надто багато теплих продуктів у холодильник	Поступово переведіть ручку термостата в холодніше положення
	Прилад розміщений поблизу джерела тепла	Перевірте, чи вірно ви розмістили прилад.
Прилад надто морозить	Ви встановили надто холодну температуру всередині або прилад працює на максимальній потужності	Переведіть ручку термостату в тепліше положення.
Сильні наморозення інею на ущільнюючій стрічці дверей	Ущільнююча стрічка дверей пошкоджена.	Обережно нагрійте пошкоджену частину феном (теплим повітрям) і одночасно виправте пошкоджену частину, так щоб двері закривалися щільно.
Незвичні шуми	Прилад не вирівняний по рівню	Вирівняйте ніжки приладу
	Прилад торкається стіни чи інших предметів	Злегка відсуньте прилад
	Компоненти приладу, наприклад трубка на задній стінці торкається інших частин приладу чи стіни	Якщо потрібно, обережно зігніть трубку, щоб виправити ситуацію, краще довірте це спеціалісту.

У випадку, якщо проблема з'явиться знову, зверніться до сервісного центру.

Утилізація

Пакувальні матеріали можна віддати на переробку. Викидайте їх у відповідні контейнери або віднесіть їх у спеціальні центри для екологічної утилізації.

– Згідно Постанови ЄС 2002/96/ЄС щодо утилізації електронного та електричного обладнання (WEEE) старі побутові електричні прилади не можна викидати на загальний смітник. Старі прилади слід збирати окремо, щоб оптимізувати їх відновлення та переробку матеріалів, які вони містять, та зменшення ризику впливу на здоров'я людей та навколишнє середовище. Значок «закресленого смітника на колесах» на продукті нагадує вам про ваш обов'язок – коли ви викидаєте прилад, його слід збирати в окремому місці.



Користувачі повинні звернутися до місцевої влади або продавця, щоб отримати інформацію стосовно правильної утилізації старого приладу.

Умови зберігання

Зберігайте виріб в сухому приміщенні, при температурі від +5°C до +40°C, з відносною вологістю повітря не більше 80%

За умови правильного встановлення виробу, експлуатації та періодичного сервісного обслуговування, що проводиться авторизованим сервісним центром, виробник гарантує безпечну роботу даного виробу на протязі 7 (семи) років.



CE

CE



CKLBT-B02